

**18 – 28 JUIN 2015**



**Château de Pontmartin  
Hôtel de ville des Angles**

de 10h 30 à 12 h 30 et de 15 h à 18 h  
samedi et dimanche de 10 h 30 à 18 h

## **DOSSIER DE PRESSE**

# **LES ANGLES DES PEINTRES**

**Marius Breuil – Louis Montagné**

**J. ARTZ – Raoul-Marie BALIGANT – Gaston BARBANTAN**

**Freyssinette BILLON – Gabriel BREUIL**

**Auguste CHABAUD – Charles CHARTIER – Victor CRUMIÈRE**

**Fernand DEVÈZE – Claude FIRMIN**

**Laurent GENIN – Pierre GRIVOLAS – Joseph HURARD**

**Albert LABASTIE – Alfred LESBROS**

**Jules MAGRINI ROMAGNOLI – Auguste ROURE – Paul SAÏN**

**Antoine VINCENT – Eugène YVAN**

**LE CERCLE DES AMIS DES ANGLES**

Président : [salvan.joel@yahoo.fr](mailto:salvan.joel@yahoo.fr), tél. 06 20 43 05 98

**Avec le soutien de la municipalité des Angles**



**Victor Crumière, *La maison et la mairie*** Huile sur toile. 46 x 38 cm. Coll. P.

## DEUX LIEUX POUR UNE EXPOSITION

**À L'HÔTEL DE VILLE DES ANGLES**, plus de soixante tableaux de peintres séduits aux XIXe et XXe siècles par notre village des Angles : Pierre Grivolos, Paul Sain, Auguste Roure, Claude Firmin, Fernand Devèze, Alfred Lesbros, Victor Crumière pour ne citer qu'eux...

**ET AU CHÂTEAU DE PONTMARTIN** : quinze œuvres de Louis Montagné dans la demeure où il vécut que nous ouvre pour l'occasion sa petite-fille Marie-Christine Pouchelon ; et celles de Marius Breuil – plus de cinquante dessins et huiles – grâce au prêt exceptionnel de l'amateur d'art Gérard Ferrua.

## LES ANGLES ET LES PEINTRES, UNE LONGUE HISTOIRE

Le village des Angles a traversé les siècles sans grandes transformations. Il aborde le XIXe siècle avec la même population que lors de la construction de la première église en 1088 : à peine quelques centaines d'habitants, des paysans, des agriculteurs et quelques pêcheurs. Il est demeuré intact malgré sa proximité avec Avignon qui a vu les papes venir y trouver la quiétude perdue à Rome et être l'enjeu de bien des conflits entre l'Empire et le Royaume de France.

Dans la deuxième moitié du XIXe siècle, les peintres parisiens (Monet, Cézanne, Renoir, Gauguin, Manet) créent le mouvement impressionniste en allant mettre leurs sentiments et leur ressenti dans leurs toiles, refusant tout académisme. Pour cela, ils vont « sur le motif » chercher les lumières dans les campagnes, les bords de rivière ou de mer et l'inspiration dans les scènes de la vie quotidienne.

Cette recherche marque tous les peintres de province qui suivent le mouvement. L'École de peinture avignonnaise, sous l'impulsion de Pierre Grivolos, professeur à l'école des Beaux-Arts d'Avignon, s'imprègne de cette nouvelle orientation picturale. Ses élèves et ses amis, dont Marius Breuil, vont à sa suite venir chercher l'authenticité et la lumière de notre petit village des Angles et planter leur chevalet dans nos collines.

Le Cercle des Amis des Angles a la chance de pouvoir présenter, grâce à la passion et l'amabilité de plusieurs collectionneurs éclairés et de particuliers, soucieux du profit de tous, cet exceptionnel ensemble de peintures qui illustre plus que tout l'intérêt de défendre ce qu'il reste de nature et d'authenticité dans notre village.

**Joël Salvan**

Président du Cercle des Amis des Angles

## Au château de Pontmartin

Les œuvres de Louis Montagné (13 aquarelles, 3 huiles) et celles de Marius Breuil (8 petits formats, 15 dessins, 40 huiles), ce peintre avignonnais redécouvert par Gérard Ferrua.

### Louis Montagné

(Avignon 1879 – Paris 1960)

Élève de Paul Saïn (1896-1906), de Fernand Cormon (1907-1912), puis à l'école des Beaux-Arts de Paris et boursier de l'État de Rome, Louis Montagné connaît une carrière exceptionnelle qu'il partage entre Paris et les Angles.

Il figure aux expositions de la Société Vaclusienne des Amis des Arts de 1900 à 1911, du Groupe des Treize en 1912 et 1916, du Nouveau Groupe des Artistes Régionaux de l'entre-deux-guerres, du Groupe des Treize reconstitué à la Libération.

Aux postes de directeur de l'École municipale des Beaux-Arts d'Avignon (1921-1929) qu'il réorganise et de conservateur au musée de Villeneuve Lez Avignon (jusqu'à sa mort en 1960), s'ajoutèrent d'autres lauriers, notamment les présidences des jurys de la Société des Artistes français, de l'association des Paysagistes français, de l'association des Aquarellistes français. En 1920 il reçoit la Légion d'honneur et il est élevé au grade d'Officier en 1931.

Louis Montagné voyage beaucoup à travers l'Europe, l'Afrique du Nord et même au Groenland sur le *Pourquoi Pas* avec le commandant Charcot, d'où il ramène aquarelles, dessins et huiles. Mais sa terre natale reste son motif préféré, en particulier Les Angles et le château de Pontmartin qu'il acquiert en 1938.

Fondateur du Salon du Dessin et de la Peinture à l'eau, il est considéré comme un des grands peintres aquarellistes du XXe siècle, tout en ayant établi sa renommée grâce à la perfection de ses peintures à l'huile.



**Le vieux village.**

Aquarelle. 60 x 43 cm. Coll. P.

**Façade de Pontmartin.**

Aquarelle. 62 x 72 cm. Coll. P.



**Le jardin de la cure.**

Aquarelle. 37,5 x 28 cm. Coll. P.



## Marius BREUIL

(Avignon 1850 – Le Paradou 1932)

Fils unique d'une famille aisée, il s'adonnera précocement à la peinture.

Dans les années 1870, il se lie d'amitié avec les peintres avignonnais Grivolos, Saïn, Flour, Vionnet, Brunel...avec lesquels il réalise de fréquentes randonnées à la recherche de sujets dans les environs d'Avignon, et participe aux félibrées en compagnie de Frédéric Mistral, Alphonse Daudet, Félix Gras, Théodore Aubanel, Roumanille...

Tout ce monde artistique se retrouve régulièrement au « Chêne-Vert » aux Angles, qui devient rapidement « le » lieu culturel de la région.

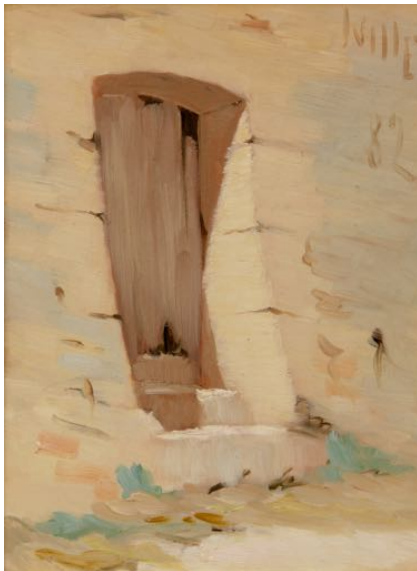
En 1888 il décide d'organiser son unique exposition-vente à Avignon, qui obtiendra un immense succès. Ses 27 tableaux seront vendus en une seule après-midi à des collectionneurs appartenant à la haute bourgeoisie avignonnaise.

En 1892 il s'installe au Paradou, près des Baux de Provence dans le mas familial.

C'est dans cette terre, sa terre du Paradou, que sera inhumé Marius Breuil, celui que ses amis surnommaient « le peintre des oliviers ».

### Gérard Ferrua

Président des Amis du peintre Marius Breuil



**La vieille porte aux Angles.**

Juillet 1882. H/carton.  
25 x 18,50 cm. Coll. P.



**Ramasseuses de bois mort aux Angles.**

1882. Fusain, sanguine, craie. 31 x 48 cm. Coll. P.



**Aux Angles.** Juin 1882. H/carton.

19 x 26 cm. Coll. P.



**Le calvaire ou Solitude. Aux Angles.**

1883. Huile sur carton. 18 x 28 cm. Coll. P.

# À L'hôtel de ville des Angles

Plus de 60 tableaux, des œuvres de Chabaud, Crumière, Devèze, Firmin, Genin, Grivolos, Lesbros et bien d'autres.

## Auguste Chabaud

(Nîmes, 1882 – Graveson 1955)

D'une famille d'industriels tanneurs par son père et de pasteurs cévenols par sa mère.

En 1893 la famille s'installe à Avignon puis à Graveson où elle possède une propriété viticole.

À 15 ans, il s'inscrit à l'école des Beaux-Arts d'Avignon où Pierre Grivolos est son professeur, puis il continue sa formation artistique à Paris. Il fréquente Matisse, Derain.

En 1901, pour gagner sa vie il s'embarque sur un navire et navigue sur les côtes du Sénégal et du Dahomey. De 1902 à 1906, il effectue son service militaire en Tunisie d'où il rapportera des carnets pleins de croquis et d'images colorées qui vont marquer ses toiles.

En 1907, il expose au Salon d'Automne à Paris aux côtés de ses amis Fauves, ainsi qu'en 1913 à l'Armory Show de New York, la première exposition internationale d'art moderne des États-Unis. Après la guerre de 1914/1918, il s'installe définitivement à Graveson au mas Martin, qu'il ne quittera

qu'en de très rares occasions.

Il puise son inspiration dans la Provence, ses paysages et ses villages : Graveson, Les Angles...



### *Croisement aux Angles.*

1912. Huile sur carton.

50 x 76 cm. Coll. P.

## Victor Crumière

(Avignon 1895 – Avignon 1950)

Très jeune, il suit les cours de Charles Vionnet et Jules Flour, professeurs à l'école des Beaux-Arts d'Avignon. Il devient apprenti chez son cousin Antoine Vincent peintre et décorateur qui lui apprendra les bases de son futur métier.

Deux fois blessé à la guerre de 1914, puis fait prisonnier, sa conduite héroïque lui vaut d'être cité à l'ordre de la division. Après l'armistice, il participe à la vie culturelle d'Avignon en adhérant aux « Bûcherons », association très active sur le plan artistique. Il y fréquente le sculpteur Jean-Pierre Gras et les peintres Alfred Bergier, Théo Mayan, Auguste Roure.

Devenu décorateur et architecte d'intérieur, il crée des mobiliers et des panneaux décoratifs dans un esprit art-déco. Il rencontre le succès avec ses peintures pleines de soleil où explose sa passion pour sa Provence.

Il expose seul ou avec des groupes de peintres provençaux de 1920 à 1950. Il expose à Paris en 1936 et à Nîmes de 1928 à 1946.

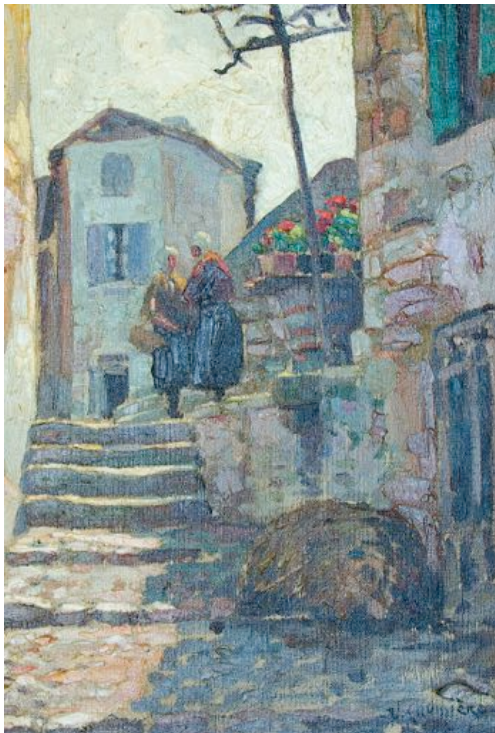
### *Amandier à la Farigoulière.*

Huile sur toile. 55 x 46 cm. Coll. P.



**Comtadines dans le vieux village.**

Huile sur toile. 55 x 38 cm. Coll. P.



**Vieille rue**

Huile sur toile. 56 x 38 cm. Coll. P.



**La maison du vieux village.**

Huile sur toile.  
55 x 46 cm. Coll. P.



**Fernand Devève**

(Avignon 1895 – Avignon 1962)

Son père boucher tient commerce à Avignon. Élève des Beaux-Arts d'Avignon, il suit les cours de Jules Flour. Appelé sous les drapeaux en 1915, il est réformé l'année suivante. Il expose pour la première fois grâce à M. Roche qui met son bureau de poste de la place de l'horloge à la disposition des artistes peintres. Les critiques vantent unanimement son travail, en particulier les couleurs et l'harmonie des lumières. Employé aux établissements Vouland, il consacre tous ses loisirs à la peinture et profite des conseils de son ami Hurard. Il expose au Salon des Indépendants aux côtés de Chabaud, Verdilhan, Camoin. Influencé par Pablo Picasso, il entame une période cubiste qui déconcerte la critique. Il expose à Paris et en divers salons. À partir de 1939 il intègre le Groupe des Treize. Après la deuxième guerre mondiale, il se consacre à la collecte de pièces d'art africain.

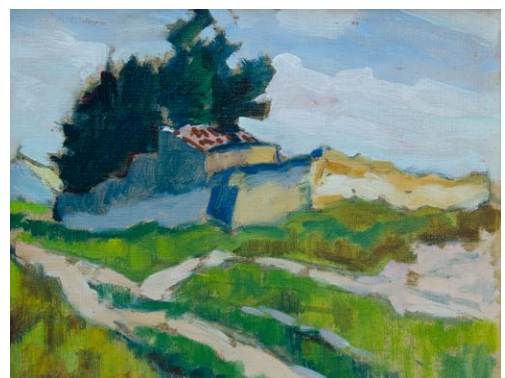
Il reprend à partir des années 50 les expositions avec le Groupe des Treize dont il devient président assisté d'Alfred Bergier ; groupe alors constitué de : Belladen, Bergier, Bill, Colombier, Firmin, Flour, Hurard, Lesbros, Meissonier, Montagné et les sculpteurs Deprez et Gras.

Il se marie en 1955 à l'âge de 60 ans et finit sa vie aveugle.



**Maisons hautes aux Angles.**

Huile sur contreplaqué. 22 x 26,50 cm. Coll. P.



**Maisons aux Angles.** Huile sur contreplaqué. 22 x 27 cm. Coll. P.

## Claude Firmin

(Avignon, 1864 - Avignon, 8 décembre 1944)

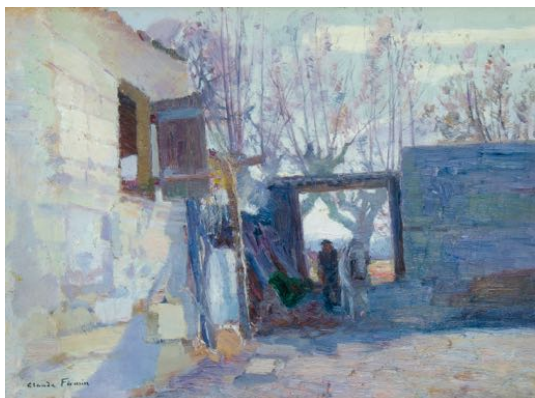
Claude Firmin partage ses études et sa vie entre Avignon et Paris où il fréquente l'atelier de Léon Bonnat qui le surnomme « mon meilleur élève ». Il expose aux Salons où ses tableaux sont remarqués, certains seront acquis par l'État.

Il rencontre un grand succès avec ses scènes d'intérieur dans lesquelles il accorde une grande importance à l'éclairage. Il a peint de nombreuses fresques qui décorent toujours l'hôtel de ville d'Avignon.

Il devint professeur puis directeur de l'école des Beaux-Arts de la cité des Papes où il formera de nombreux artistes. Il sera nommé chevalier de la légion d'honneur en 1937.

### *Ferme dans la plaine*

Huile sur bois. 37 x 48 cm. Coll. P.



### *La cueillette des olives.*

1906. Huile/bois. 32 x 42 cm. Coll. P.



## Laurent Genin

(Avignon 1895 – Le Thor 1974)

Peintre amateur, marchand de meubles de profession. Le dessin l'attire dès l'enfance.

Il suit des cours à l'école des Beaux-Arts d'Avignon. Élève de Jules Flour et de Louis Montagné au début des années 1930, il se consacre exclusivement au paysage, thème qu'il traite à l'aquarelle et à l'huile et pour cette dernière technique avec le couteau à palette.

Il puise son inspiration dans les paysages de Provence, des Angles en particulier.

Il rend souvent visite à son ami Chabaud à Graveson.

Il expose régulièrement à de très nombreux salons.

### *La plaine des Angles avec le Rhône au fond.*

Huile sur contreplaqué. 45 x 55 cm. Coll. P.



### *Village du Sud.*

Aquarelle. 47 x 38 cm. Coll. P.



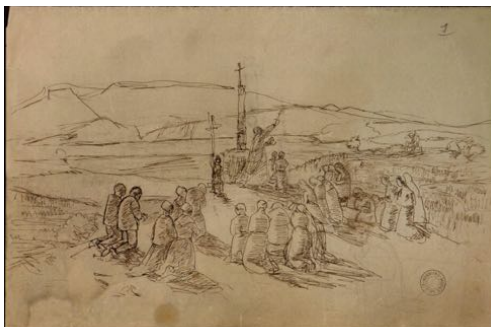
## Pierre Grivolos

(Avignon 1823 – Avignon 1905)

En 1843, il obtient le premier prix du legs Calvet ce qui lui permit de poursuivre ses études à Paris. À l'école des Beaux-Arts de Paris, il rencontre et fréquente Ingres, Delacroix, et Hippolyte Flandrin. En 1848, en raison des émeutes parisiennes, il revient à Avignon où il fréquente les félibres Aubanel, Roumanille et Mistral

En 1867, avec son frère Antoine, peintre également, il concevra et décorera la villa du Chêne-Vert de Nicolas de Sémenow, aux Angles. Véritable lieu culturel de l'époque, la villa était fréquentée par les félibres et écrivains, Frédéric Mistral et Alphonse Daudet, entre autres.

De 1878 à 1906, il est directeur de l'école des Beaux-Arts d'Avignon. Il conduit souvent ses élèves aux Angles et au Montagné pour leur faire prendre conscience sur le vif de la puissance de la lumière et de la présence du blanc dans les ombres. Il est à l'origine de la Nouvelle École d'Avignon.



### *Dessin préparatoire*

Encre sur papier. 20 x 30 cm. Bibliothèque  
Ceccano, Avignon.



### *Bénédiction des champs.*

Fusain, craie. 37 x 63 cm. Coll. P.

## Et aussi des œuvres de :

### J. Artz

**Raoul-Marie Baligant** (Fourmies 1874 – Villeneuve lez Avignon 1923)

**Gaston Barbantan** (Pernes les Fontaines 1882 – Graveson 1961)

### **Freyssinette Billon**

**Gabriel Breuil** (Hautefort, Dordogne 1885 – Avignon 1969)

**Charles Alexandre Chartier** (Paris, 1894 – Villeneuve lez Avignon 1981)

**Hurard Joseph** (Avignon 1887 – Martigues 1956)

**Labastie Albert** (Avignon 1907 – Avignon 1975)

**Lesbros Alfred** (Montfavet 1873 – Avignon 1940)

**Jules Magrini-Romagnoli** (Monaco, 1914 – Argilliers 1988)

### **D'autres Montagné**

**Auguste Roure** (Avignon 1878 – Avignon 1936)

**Paul Saïn** (Avignon 1853 – Avignon 1908)

**Antoine Vincent** (Carpentras 1862 – Carpentras 1942)

**Charles Vionnet** (Avignon 1858 – Avignon 1923)

**Eugène Yvan** (Avignon 1904 – ?)